

À vous Neuville

Merci Neuville et merci à tous les Neuillois.

Lors du week-end du Téléthon et du marché de Noël, les 6 et 7 décembre dernier, une très forte participation a permis une collecte exceptionnelle. Toutes les associations, les commerçants, les artisans, les pompiers, les bénévoles et l'école ont répondu présent dans un élan de générosité remarquable. Le montant des dons a dépassé toutes les espérances, Alain et Christiane VILBENOIT (correspondants locaux de l'AFM) ont récolté la somme de 6642.70 €, ce qui représente un don de 3.25 € par habitant ...un nouveau défi à relever pour l'an prochain.

2020, c'est aussi la nouvelle école qui est le résultat des efforts, de la tolérance, de l'adhésion et de la réactivité du personnel administratif, technique et scolaire pour offrir le meilleur, tous les jours, aux enfants et à leurs parents.

On peut souligner l'adaptabilité des enseignants, qui malgré les nuisances sonores et techniques, ont su préserver la qualité de leur travail et l'accompagnement des jeunes.

Bravo aux parents pour leur compréhension face aux difficultés d'accès à la maternelle et à la garderie, merci aux en-

fants pour leur enthousiasme face à ce projet et un très grand merci aux riverains qui ont dû supporter pendant de longs mois les inconvénients de ces lourds travaux. Sans leur patience à tous, tout aurait été plus compliqué.

Toute l'équipe municipale se joint à moi pour ces nombreux remerciements.

Depuis la rentrée, 900 étudiants supplémentaires sont venus renforcer les effectifs du pôle universitaire de Neuville. Pour répondre à cette nouvelle effervescence juvénile, il est prévu de réhabiliter dans les prochaines années, la pépinière d'entreprises, afin d'agrandir l'IUT.

En effet, la "Technopôle 95" fermera ses portes durant le premier trimestre 2020 pour déménager à Port-Cergy, à La Turbine dans les anciens locaux de l'EBI.

En ce début d'année, il est de tradition de présenter ses vœux, aussi je vous souhaite au nom de toute l'équipe municipale et l'ensemble du personnel communal, mes meilleurs vœux de bonne et heureuse année.

L'équipe municipale

ECOLE

Lors de la commission de sécurité du vendredi 27 décembre, nous avons rendez-vous avec les autorités de l'état et les services de sécurité et d'incendie.

Après une visite détaillée des locaux de la nouvelle école, un avis favorable à l'ouverture de l'établissement au public a été délivré.

Cette étape, importante et décisive, nous permet de mettre en perspective le déménagement des classes maternelles et élémentaires. Leur transfert débutera progressivement à partir du 20 janvier pour s'achever le 8 février juste avant les vacances scolaires.

Ces dernières seront propices à la

finalisation de l'installation dans les nouveaux locaux afin d'accueillir pleinement les enfants dès mars prochain dans la nouvelle école.



La Bibliothèque renforce son équipe

La bibliothèque, forte du nombre croissant de lecteurs, enrichit à la fois son équipe en intégrant Jean-Louis CAZAL, jeune retraité neuvillois et son fonds documentaire en proposant de nombreuses nouveautés.

Francine participant activement à la vie de la commune, Marie-Ange passionnée de romans historiques, Marie-Christine artiste licière sur le Printemps de Neuville, entre-autres, Maryline proche des adolescents du fait de son métier et maintenant Jean-Louis fervent lecteur amateur de culture et d'art, éclectique dans ses lectures allant du scientifique au polar trépidant, seront désormais ensemble appliqués à faire fonctionner la bibliothèque.

"Lors de mes permanences j'apprends petit à petit à connaître le fonds documentaire, j'essaie d'orienter les gens dans leur choix, de recueillir leur avis sur les ouvrages qu'ils ont lus, d'échanger avec chacun. La bibliothèque est un lieu de convivialité où les gens prennent leur temps".

Depuis la rentrée, une centaine de titres enfants, jeunesse et adultes parmi lesquels : Le Goncourt, le Renaudot, le Fémina, le Goncourt des lycéens et bien d'autres présentés ci-dessous sont disponibles.

Ouverture de la bibliothèque :

**Le mercredi de 10h à 12h,
le vendredi de 16h à 18h et
le samedi de 10h à 12h
65 rue Joseph Cornudet
95000 Neuville-sur-Oise**



Cette nouvelle équipe ne manque pas d'idées : organisation d'expositions temporaires, aménagement d'un espace convivial pour consulter des ouvrages sur place et bien d'autres beaux projets portés par les bénévoles et la municipalité.



24^e salon du Printemps de Neuville du 21 au 29 mars 2020

Au foyer communal

Semaine : 15h - 19h - Week-end : 11h - 19h



invités d'honneur :

Michèle GAVACHE, sculptrice

Après une formation à l'École nationale supérieure des arts appliqués et des métiers d'art et après avoir été décoratrice sur porcelaine, Michèle GAVACHE se consacre à la sculpture depuis une vingtaine d'années.

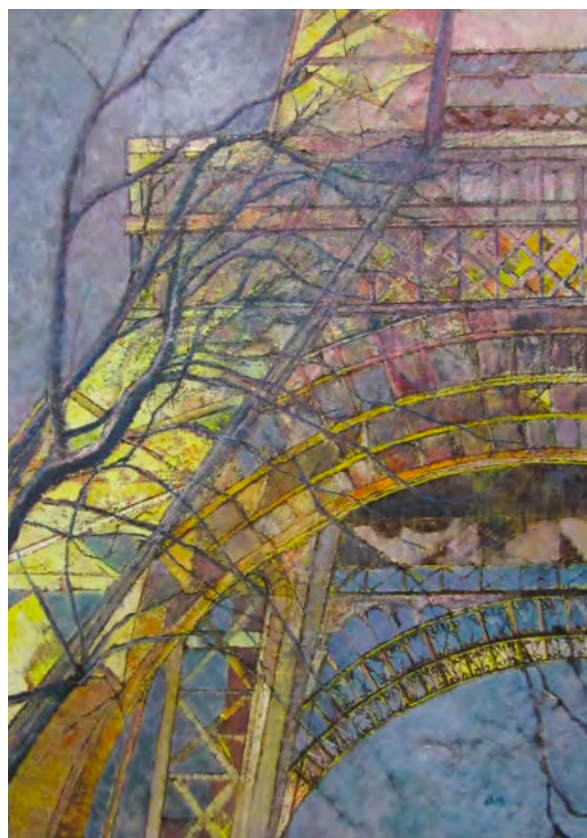
S'immergeant avec beaucoup d'engagement dans un travail de création essentiel et organique, elle modèle la matière, terre, bronze et joue avec la lumière pour modeler des œuvres au rendu brut, empreintes d'une grande humanité.

Toujours prête à échanger avec les amateurs d'art, elle expose beaucoup et son rayonnement va bien au-delà des frontières de l'Ile-de-France.



Jean-Claude HIOLLE, peintre

Formé à l'architecture et au design à la prestigieuse École Boule puis aux Arts Décoratifs de Paris, le peintre et aquarelliste Jean-Claude HIOLLE promène son regard d'artiste curieux et émerveillé et de chercheur infatigable sur le monde qui l'entoure (paysage, architecture) et le restitue à l'aide de compositions subtiles, fruit d'un dosage savant entre ligne et couleur. Reconnu par ses pairs et très apprécié des connaisseurs, il a vu son travail récompensé par de nombreux prix artistiques.



Fountain : Pause-café à Neuville

Fountain est une société belge experte depuis 1972 dans les solutions boissons chaudes et froides aux PME et grands comptes multisites. Elle rayonne nationalement en France, en Belgique, en Hollande et en Europe et compte un effectif de 190 employés pour un chiffre d'affaires de 25 millions d'euros.

Depuis quelques mois, le siège de la région Ile-de-France, présent à Saint-Denis, a décidé de déménager dans les locaux du partenaire immobilier Spirit à Neuville, où elle occupe environ 600 m². Pour un service de proximité vers ses clients, l'équipe commerciale, le service technique et les stocks y sont regroupés dans un bâtiment neuf et fonctionnel.

Les collaborateurs se réjouissent de leur nouveau cadre de travail : verdoyant, qualitatif et agréable à un coût locatif optimisé.

Fountain apprécie l'ambiance et l'accueil reçu de la municipalité et des entreprises voisines.

"M. le Maire est venu nous rendre visite dans nos locaux, indique-t-on en interne.

La municipalité, qui privilégie les acteurs installés sur la commune, vient de passer commande pour l'installation d'une machine à boissons chaudes à l'usage des collaborateurs de la mairie".

Fountain propose des solutions adaptées aux besoins et souhaits des clients, en sélectionnant une gamme complète de machines et boissons.

Aux concepts machines conviviaux (cartouches, capsules, concept machines au-

tomatiques, fontaines à eau...), s'y associe une sélection rigoureuse de cafés onctueux, cafés grains, chocolats, boissons gourmandes, thés, soupes, épicerie et accessoires.

Les clients profitent des marques partenaires : Segafredo, illy, L'Or, Kimbo, Van Hooten, Léonidas, Dammann, Lipton...

Soucieux de l'environnement, Fountain a développé une gamme de cafés ou boissons Bio, Fair Trade, Rainforest... accompagnée d'accessoires écologiques.



Claude RIOU : une retraite bien méritée

Figure emblématique de l'école, Claude RIOU vient de faire valoir ses droits à la retraite après trente années passées en tant qu'ATSEM à l'école de Neuville, aux côtés des enfants de maternelle et des enseignants.

Une nouvelle vie l'attend. C'est avec un pincement au cœur qu'elle tire sa révérence pour laisser "la place aux jeunes", emportant avec elle de merveilleux souvenirs.

Sa forte personnalité, son franc-parler, sa conscience professionnelle, sa générosité et sa bonne humeur ont fait d'elle l'un des piliers de l'école, en charge de l'accompagnement scolaire mais aussi de la coordination des équipes et des agents communaux.

"J'ai eu la chance d'avoir de très bonnes relations avec les enseignants et les parents, de travailler avec des institutrices extraordinaires. Nous avons partagé de bons moments dans la complicité et la complémentarité. Les enfants vont énormément me manquer : leurs adorables petits mots, leurs dessins, leurs déclarations, leur spontanéité... Les derniers jours ont été très difficiles car chacun savait que j'allais bientôt partir. Les enfants ne me quittaient plus. C'est une page qui se tourne. Ma carrière a été très prenante, avec des journées démarrant dès 7h pour parfois

s'achever à 19h... J'ai élevé seule mes deux enfants, ce n'était pas toujours facile, mais j'ai eu la chance d'exercer ce métier avec passion. Je n'ai vu ni le temps ni les années passer !"

Aujourd'hui, Claude projette de voyager, de se reposer, veut profiter de ses amis et de ses proches.

Elle promet de revenir régulièrement rendre visite aux enfants et espère rapide-

ment découvrir la nouvelle école en activité ! Pour remercier les collègues et les familles, Claude a organisé un grand pot de départ le 10 janvier dernier au foyer communal. Une belle soirée remplie d'émotions, entourée de tous ceux qui ont jalonné son parcours. L'ensemble de l'équipe municipale lui souhaite bonne continuation et la remercie pour son engagement indéfectible.



Accueil des nouveaux arrivants et départ de la factrice :

Le samedi 23 novembre, M. le maire, Gilles LE CAM et l'équipe municipale accueillaient les nouveaux arrivants. Une dizaine de personnes étaient présentes. Après une présentation de Neuville, des différentes associations, commerces et événements annuels, nous avons remis un bouquet de fleurs à la personne médaillée du travail pour l'ensemble de sa carrière professionnelle.

Cette matinée fut l'occasion de dire au revoir à la factrice, Mme Lucie TRINQUARD qui nous quitte pour un nouveau poste. Après sept années de bons et loyaux services sur la commune, nous lui avons souhaité bonne chance et l'avons remercié vivement pour sa gentillesse et son professionnalisme.



Une soirée réussie

Quel plaisir de clôturer l'année par un super Bingo ! Plus de 120 personnes ont participé à cette soirée très bien organisée par l'association « Côte de Nuits » avec six tirages, des lots à couper le souffle et un buffet appétissant. La recette récoltée va permettre de financer l'envoi d'une quarantaine de cartons vers Haïti. Merci encore à tous nos généreux donateurs, à tous les participants et aux bénévoles !



Elections municipales : Le savez vous !

À l'approche des élections municipales et communautaires des 15 et 22 mars prochains (vérifiez bien les données portées sur votre inscription sur la liste électorale). Que faire si les données figurant sur votre carte électorale comportent une erreur ?

L'état civil qui apparait sur votre carte électorale est désormais celui enregistré au Répertoire National d'Identification des personnes physiques (RNIPP) géré par l'Insee à partir des informations transmises par les électeurs ou les Mairies. Il a pour vocation de vérifier l'état civil officiel des électeurs, mais des erreurs peuvent exister et vous pouvez en demander la correction.

Vous êtes né en France métropolitaine, dans les DOM, à St Pierre et

Miquelon, St Martin ou en Polynésie Française
Un service est mis à votre disposition sur le site service-public.fr. Il vous faut :



- Votre Numéro d'Identification au Répertoire (NIR) encore appelé numéro de sécurité sociale
- une copie de votre acte de naissance.

Si vous ne pouvez utiliser ce service en

ligne, faites votre demande à : Insee Pays de Loire, Pôle RFD, 105 rue des Français Libres BP67401, 44274 NANTES CEDEX 2

Vous êtes né à l'étranger, en Nouvelle Calédonie ou à Wallis et Futuna :

- Faites votre demande, auprès d'un organisme qui gère vos droits sociaux (caisse de retraite, mutuelle, sécurité sociale, etc.) ou de votre commune d'inscription sur les listes électorales.

Par ailleurs, si vous n'êtes pas inscrits, il ne vous reste plus que quelques jours, la date limite étant fixée par la Loi au 7 février 2020.

Pour vous inscrire en ligne :
<https://www.service-public.fr/particuliers/vosdroits/F1372>

Merci à Tous

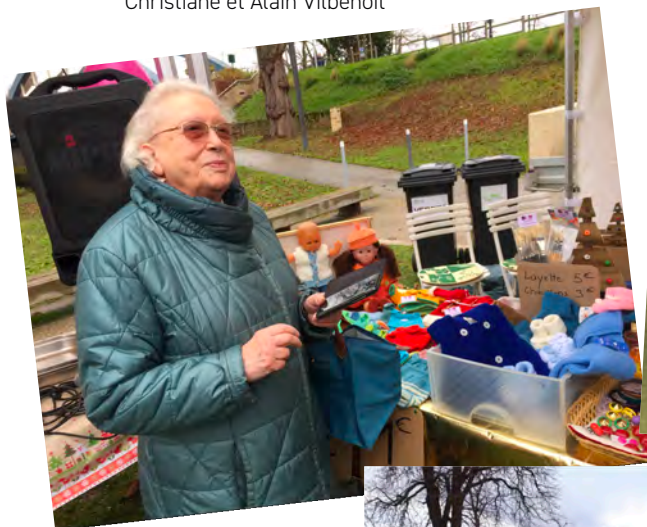
Au lendemain du Téléthon nous tenons tout particulièrement à remercier et associer les organisateurs ainsi que les participants à la réussite de cette manifestation annuelle qui a permis cette année de récolter plus de 6 600€.

Grâce à la générosité de la société Hammerson nous avons organisé une tombola avec de très beaux lots (trottinette électrique, téléviseur, console Nintendo, tablette, téléphone portable, enceintes Bluetooth, etc. ...) qui à elle seule a rapporté plus de 3 400€.

Toutes les associations neuvilleuses (l'ANP, TCN, Le Temps Libre, Les Doigts Dégourdis, La Culture Chinoise, Le Budokan, l'ASNO, ALNEN, l'Escapade) se sont mobilisées pour la vente des carnets et l'organisation de différentes animations (vente d'huitres, vin chaud, tournoi de belote, théâtre, épreuves sportives au stade, marche avec fanfare, danse de salon, calligraphie chinoise, zumba etc...).

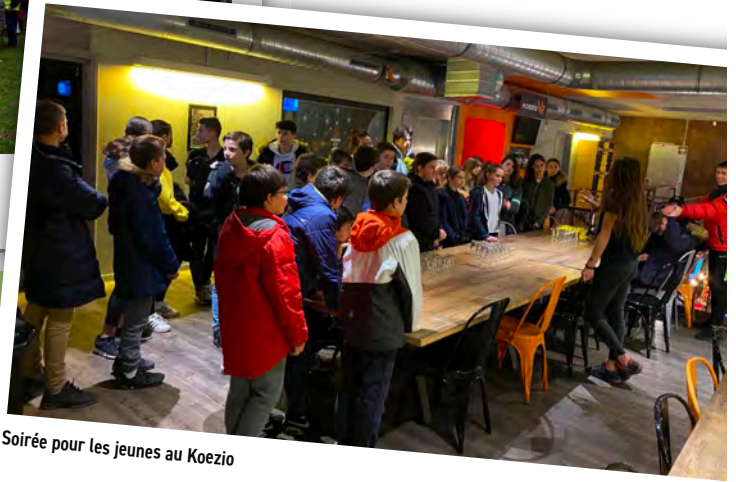
Leur mobilisation et leur engagement ont largement contribué à la réussite de cette collecte exceptionnelle intégralement reversée au Téléthon. Nous y associons également les généreux donateurs et les commerçants du village.

C'est donc très chaleureusement que nous adressons à toutes et à tous nos sincères remerciements, continuons ensemble à accomplir des prouesses et nous vous donnons rendez-vous en 2020 avec autant d'enthousiasme.
Christiane et Alain Vilbenoit





Marché de Noël 2019



Soirée pour les jeunes au Koezio



Noël à la micro crèche



Spectacle de fin d'année pour les enfants de l'école



Soirée bingo avec l'association Côte de Nuits



Soirée dansante organisée par l'association du Temps libre



Visite d'une délégation chinoise à Neuville

DU CÔTÉ DES SENIORS

**Vendredi 31 janvier 2020
de 10 à 12h, à l'annexe de
la mairie.**

Venez participer à un atelier sur le thème des arnaques à la consommation, organisé par les caisses de retraite pour les seniors.

Les personnes âgées sont des cibles privilégiées pour des vendeurs sans scrupule, apprenez à déjouer leurs pièges, et venez passer un moment de convivialité. Chez vous, restez vigilants, n'ouvrez pas votre porte aux démarcheurs même s'ils présentent un document ou une carte professionnelle. Les vols perpétrés par de faux policiers ou de faux employés de service public sont monnaie courante.

Autres informations à l'attention des seniors :

Vous aurez 65 ans et plus en 2020, en tant que neuvilleois, vous serez invités par le CCAS à diverses animations, des ateliers, un repas ou un spectacle de fin d'année.

Pour rappel, le colis de Noël est distribué aux personnes ayant 70 ans et plus.

Si vous n'êtes pas contactés, venez en mairie vous inscrire en tant que senior.



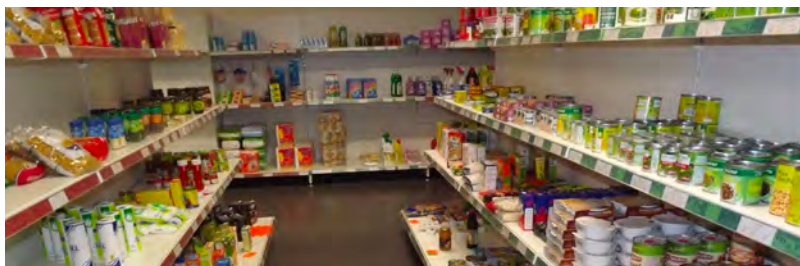
ÉPICERIE SOLIDAIRE

Depuis janvier 2019, la commune s'investit dans l'épicerie solidaire de Jouy-le-Moutier, celle-ci est maintenant ouverte aux neuvilleois qui seraient dans une situation difficile.

Les assistantes sociales de Jouy-le-Moutier reçoivent les demandes et étudient les cas.

Pour les collectes, l'association a toujours besoin d'aide et toutes les bonnes volontés sont les bienvenues, vous pouvez nous rejoindre et nous aider dans cette entreprise de solidarité.

Contacts pour le bénévolat :
11 Allée des Arcades à Jouy-le-Moutier
Tél. : 01 30 38 11 86



**La prochaine distribution des sacs végétaux aura lieu
Le samedi 28 mars 2020, de 9h à 12h au centre technique
de Neuville.**

Collecte des déchets (déchets ménagers, encombrants, sacs à végétaux etc) et feux tricolores :
direct'agglo 01 34 41 90 00 - www.cergyponoise.fr

Eclairage public : Cylumine : 0 805 200 069 (24h/24)

Eau potable : CYO : 0 969 360 402

**Eaux usées : Syndicat Intercommunal d'Assainissement
de la région de Pontoise : 01 30 31 18 73**

Agenda

Samedi 25 janvier
Foyer communal
Vœux du maire à 18h

Vendredi 31 janvier
Annexe de la mairie
Atelier sénior de 10h à 12h
"Arnaques à la consommation"

Mercredi 26 février
Annexe de la mairie
Conseil municipal à 20h30

Les 15 et 22 mars
Annexe de la mairie
Elections municipales 8h à 20h

Du 21 au 29 mars
Foyer communal
24^e salon du Printemps de Neuville
Semaine : 15h à 19h
Week-end : 11h à 19h

Samedi 14 mars
Foyer communal
spectacle gratuit
14^e Festival des tréteaux
Interpretera à 15h
"La Belle et la Bête"

État civil

NAISSANCES

Bienvenue à :

Anaëlle MPEBELE KIBETI MOSEKA LISONA
née le 22 novembre
Hanna VALLADON née le 18 décembre

DÉCÈS

Condoléances aux familles de :

Madeleine DUPUIS (24 oct. 1927 - 6 nov. 2019)
Huguette CÔTE (16 juil. 1926 - 6 nov. 2019)
André VIALATTE (15 oct. 1926 - 16 nov. 2019)
Jean JEGOU (8 juin 1928 - 1^{er} déc. 2019)
Geneviève BAUDRY (6 avril 1922 - 7 déc. 2019)
Jean LORIOUX (25 déc. 1925 - 14 déc. 2019)
Jacqueline AUBERT (5 déc. 1927 - 18 déc. 2019)